

Abitare

L'anima della casa

PERCHÉ OGNI ELEMENTO DIVENTI PROTAGONISTA DI UNA SCENA CORALE PERCORSO DA UNA NOTA COMUNE E CONTINUA...

■ Le condizioni ideali da cui partire per lavorare e definire interamente l'anima di un edificio, del tutto anonimo, spoglio e privo di alcun carattere, sono il tempo, tanti disegni, altrettante proposte, pazienti ricerche e l'accordo con il futuro padrone di casa, imprenditore nel settore immobiliare. Insieme al cliente si studiano infatti tutte le componenti che andranno a costituire non solo la struttura dell'abitazione, ma anche la sua anima. È importante prevedere e predisporre le destinazioni d'uso, le singole finiture e arredi, insieme ai colori e ai materiali perché ogni elemento diventi protagonista di una scena corale percorsa da una nota comune e continua. Da un gusto discreto, ma percepito ovunque e in ogni istante.

Anche nel progetto per l'abitazione in una località della Valle Cavallina a trenta chilometri da Bergamo, Zenucchi Arredamento, in collaborazione con l'Immobiliare Cortesi di Casazza, ha raggiunto un risultato dalle linee pulite e dall'aspetto semplice ed essenziale ottenuto con interventi incisivi, ma attenti e equilibrati. I due livelli dell'abitazione, unità di testa di un corpo residenziale, si caratterizzano fin dal primo sguardo per la luminosità e il contrasto bitonale tra il chiaro e lo



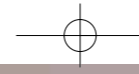


L'anima della casa

scuro, tra colori freddi e colori caldi. La luce proviene di giorno dalle generose aperture longitudinali e verticali che percorrono le pareti e di sera dai faretti incassati e dai loro fasci luminosi che si incrociano ortogonalmente. Dalle superfici chiare, compreso il parquet in rovere utilizzato per tutta la pavimentazione, emergono i volumi color caffè, sempre molto lineari, delle sedute e degli arredi laccati, giocati sull'accostamento di lucido e opaco. Pensili, piccoli tavoli, pouf, poltrona e divano sono stati scelti per assicurare confort, praticità, ma anche per seguire in modo ponderato le indicazioni del design più richiesto e attuale. L'impatto degli ambienti, pur percorsi da piani e linee disposte in modo molto geometrico, è morbido e accogliente grazie a

**Tessuti, legno e pelle
color caffè per gli arredi
Minotti e Porro della zona
giorno.**

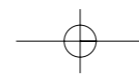
espedienti architettonici ed estetici quali la porzione di parete in vetrocemento, i grandi vasi bianchi e le tende percorse da onde leggere, ritmate dall'arricciatura in prossimità delle aste. La cucina a tutta parete ripropone gli accenti luminosi che punteggiano tutta l'abitazione avvalendosi dell'alternanza tra alluminio e laccato bianco lucido utilizzati per lo schienale wall-system, la grande cappa, il piano di lavoro, ante e cassetti. Completa la zona pranzo il tavolo in cristallo che in modo neutrale, ma raffinato si inserisce nella linearità ed eleganza di tutto l'ambiente. Dalla scala in marmo bianco Calacatta lavorata a 45° con barriera in acciaio si accede al secondo livello. Qui una piccola area di passaggio introduce alla zona notte, ai bagni e alle due camerette dei ragazzi

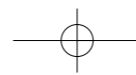


L'anima
della casa



Cucina Schiffini
con ampio schienale
Wall system in alluminio e
tavolo in cristallo di Porro.

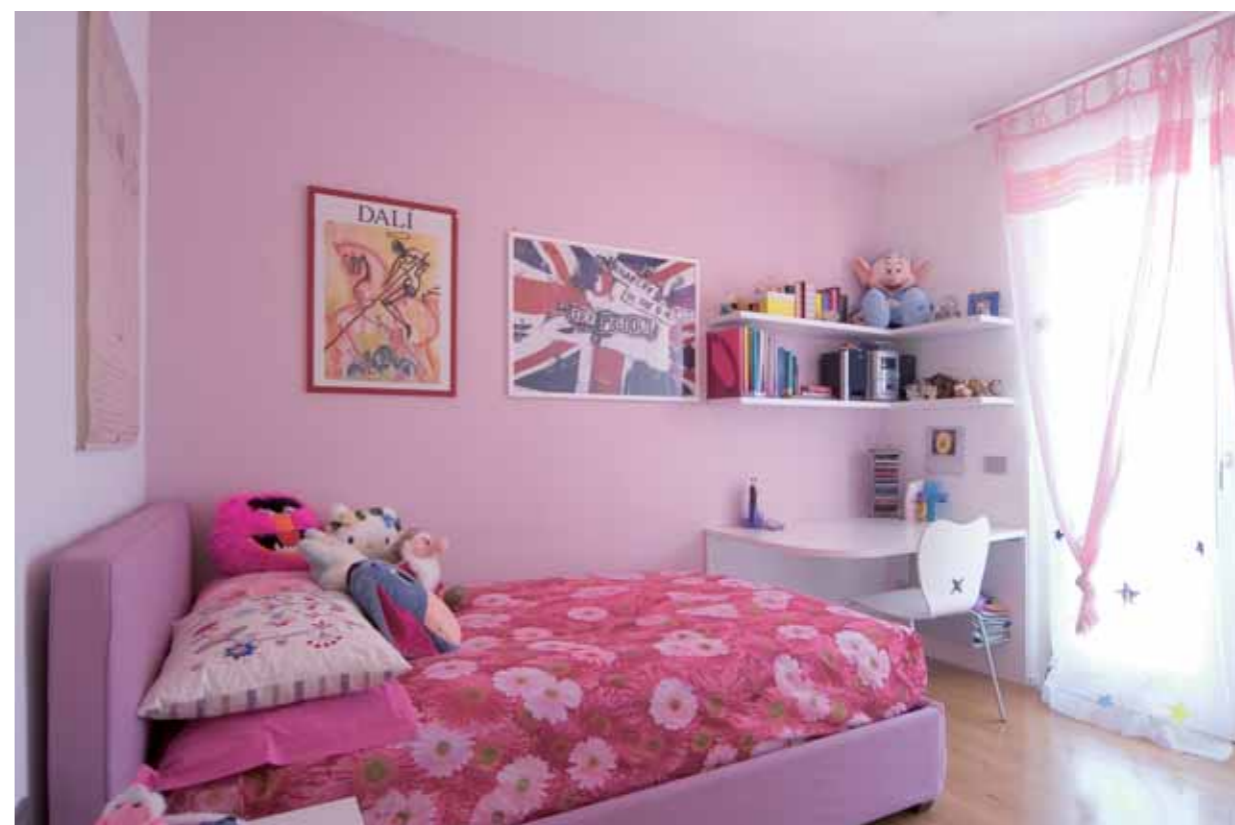




L'anima della casa

dove, per sdrammatizzare i toni, Zenucchi ha proposto per le pareti colori forti e decisi. Un rosa e un verde brillante cui vengono abbinati gli arredi e gli accessori della medesima gamma cromatica per mantenere, pur in un aspetto allegro ed ironico, un ordine ideale e un'armonia visiva. ■

Parquet in rovere anche per il bagno con rivestimenti in mosaico di vetro.



Zenucchi Arredamento
Luzzana (Bg)
Via Nazionale, 16
www.zenucchi.it

